



# Groddjursinventering

Mellingeholm, Norrtälje kommun 2023



VÄG & MILJÖ



Beställning: Norrtälje kommun  
Framställt av: Väg & Miljö AB  
<http://vagochmiljo.se>  
Slutversion: 2023-12-18  
Uppdragsansvarig: Joakim Wester  
Medverkande: Anna Eriksson, Daniel Tooke, Joakim Wester  
Kvalitetsansvarig: Klas Andersson  
Fotografier: Joakim Wester  
Illustrationer och kartor: Väg & Miljö AB  
Internt projektnummer: 1114  
Foto på framsidan:

Dokumentnamn	Datum utförande/reviderat	Sidnr.
Groddjursinventering Mellingeolm, Norrtälje kommun 2023	2023-12-18	Sida 1 av 10

## INNEHÅLL

Sammanfattning.....	3
1 Bakgrund .....	4
2 Metod.....	5
2.1 Metodbeskrivning .....	5
2.2 Anpassningar för detta uppdrag.....	5
2.3 Tidpunkt och ansvarig personal.....	5
2.4 Informationskällor och litteratur.....	5
2.5 GIS och fältdatafångst .....	6
2.6 Avvikelser och möjliga felkällor .....	6
3 Resultat av förstudien .....	7
3.1 Tidigare groddjursinventeringar.....	7
3.2 Fynd av groddjur registrerade i Artportalen.....	7
4 Resultat av fältstudien .....	8
4.1 Fynd av groddjur .....	8
4.2 Slutsats .....	8
5 Källförteckning .....	9

Dokumentnamn	Datum utförande/reviderat	Sidnr.
Groddjursinventering Mellingeholm, Norrtälje kommun 2023	2023-12-18	Sida 2 av 10

## SAMMANFATTNING

Väg & Miljö AB har på uppdrag av Norrtälje kommun genomfört en groddjursinventering i MellingeHolm. Objektet består av ett cirka 300 meter långt dike beläget i södra Norrtälje stad. Syftet med inventeringen har varit att utreda om groddjur nyttjar området och till vilken grad.

Groddjursinventeringen har bestått av en *förstudie* och en *fältstudie*. *Fältstudieområdet* är det av kunden önskade utredningsområdet. *Fältstudieområdet* består i huvudsak av ett större krongrike, ca 300 meter långt och 10 meter brett i dikeskrönet. Diket avvattnar den omkringliggande åkermarken och ett skogsområde väster om vägen.

I samband med *förstudien* undersöktes tidigare inrapporterade artfynd av groddjur inom *förstudieområdet*, samt annat relevant underlag för artgruppen. Under *förstudien* identifierades inga tidigare fynd av groddjur och inga andra relevanta underlag.

I samband med *fältstudien* besöktes *fältstudieområdet* vid två olika tillfällen. Fältbesöken ägde rum nattetid. Under dessa fältbesök inventerades *fältstudieområdet* efter groddjur. Dessa två fältbesök ägde rum 2023-05-09 och 2023-05-25.

Under *fältstudien* avgränsades inga element som bedömdes hysa betydelse för artgruppen groddjur.

I samband med *fältstudien* registrerades inga fynd av groddjur. Efter två inventeringstillfällen beslutades att ett tredje inte behövde genomföras då dikets vattenföring var för hög för att vara lämplig för groddjur.

Enligt svensk lagstiftning omfattas samtliga arter av groddjur av lagstadgat skydd via artskyddsförordningen samt art- och habitatdirektivet.

Sammanfattningsvis, baserat på tidigare registrerade artfynd som gjorts under *förstudien* i kombination med de element, strukturer och artfynd som avgränsats i samband med *fältstudien* bedöms området inte utgöra ett förmånligt habitat för artgruppen groddjur.

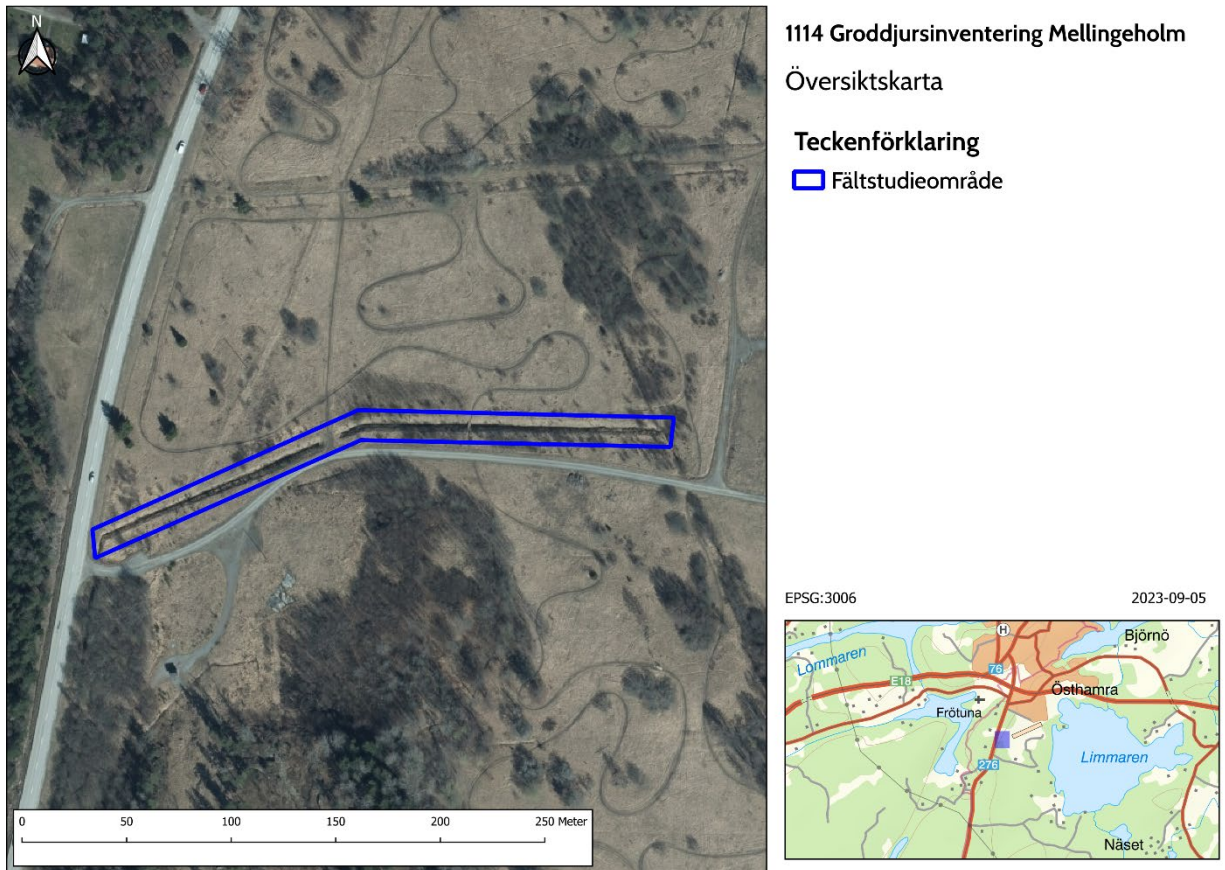
Dokumentnamn	Datum utförande/reviderat	Sidnr.
Groddjursinventering MellingeHolm, Norrtälje kommun 2023	2023-12-18	Sida 3 av 10

## 1 BAKGRUND

Väg & Miljö har på uppdrag av Norrtälje kommun genomfört en groddjursinventering inom ett cirka 300 meter långt dike område beläget söder om Norrtälje.

*Fältstudieområdet* består i huvudsak av ett 300 meter långt och cirka tio meter brett krongdike som avvattnar omkringliggande åker- och skogsmark.

Syftet med inventeringen har varit att utreda om groddjur nyttjar området och till vilken grad.



**Figur 1.** Karta över *fältstudieområdets* utsträckning och position.

Dokumentnamn	Datum utförande/reviderat	Sidnr.
Groddjursinventering MellingeHolm, Norrtälje kommun 2023	2023-12-18	Sida 4 av 10

## 2 METOD

### 2.1 Metodbeskrivning

Inventering av groddjur kan utföras som enbart *förstudie* eller som både *förstudie* och *fältstudie*. I samband med *förstudien* undersökts tidigare inrapporterade artfynd av groddjur inom *förstudieområdet*, samt annat relevant underlag för artgruppen

*Fältstudien* består av inventeringen i fält enligt vedertagen metod för groddjursinventering. Detta innebär dels inventering av element och strukturer som hyser värde för groddjur, vilket resulterar i en habitatsbedömning. Denna bedömning avser hur lämpligt det avgränsade *fältstudieområdet* är som habitat för artgruppen groddjur.

Utöver detta består även *fältstudien* av inventering i fält efter fynd av groddjur. Denna inventering sker kan ske manuellt och/eller med autoboxar under groddjurens lekperiod. Denna period inträffar mellan mars och juni beroende på breddgrad och väderlek under våren. *Fältstudien* utförs vid ett antal olika tillfällen under denna period för att ge en tillräckligt god chans för registrering av arter som är aktiva i området. All inventering i fält sker nattetid, detta då groddjur främst är nattaktiva.

### 2.2 Anpassningar för detta uppdrag

Denna groddjursinventering består av en *förstudie* och en *fältstudie*. *Fältstudieområdet* är det av kunden önskade utredningsområdet. *Förstudieområdet* utgör *fältstudieområdet* samt en ytterligare buffert på 200 meter.

*Fältstudien* består av två separata nattliga fältbesök för individinventering. Nattlig inventering utfördes manuellt med ficklampa. Efter två inventeringstillfällen beslutades att ett tredje inte behövde genomföras då diketets vattenföring var för hög för att vara lämplig för groddjur.

### 2.3 Tidpunkt och ansvarig personal

Projektledare och ansvarig för *för-* och *fältstudie*, kartor och rapport har varit Joakim Wester. Klas Andersson har ansvarat för intern kvalitetsgranskning. Daniel Tooke och Anna Eriksson har även medverkat vid inventering. Uppdraget har genomförts under maj, 2023.

Nattliga fältbesök för individinventering utfördes 9 maj av Joakim Wester och Daniel Tooke och 25 maj av Joakim Wester och Anna Eriksson.

### 2.4 Informationskällor och litteratur

Onlinetjänsten Artportalen används som verktyg för att undersöka tidigare registrerade fynd av groddjur inom det avgränsade området. Sedan tillkommer flertalet ekologiska texter och skrivelser som stöd för korrekt artbestämning och habitatbedömning. Slutligen har även flera lagstadgade skrivelser använts för beskrivning av groddjurens lagstadgade skydd. Samtliga källor som använts som underlag anges i referenslistan längst bak i rapporten.

Dokumentnamn	Datum utförande/reviderat	Sidnr.
Groddjursinventering Mellingeholm, Norrtälje kommun 2023	2023-12-18	Sida 5 av 10

## 2.5 GIS och fältdatafångst

För datainsamling under *fältstudien* användes en fältplatta med applikationen FieldMaps för ArcGIS i koordinatsystemet SWEREF 99 TM. Noggrannheten i geografisk positionering är mellan 5–15 meter. Efter datainsamling i fält justerades vid behov gränser med hjälp av kartor och ortofoton i QGIS 3.28.10.

GIS-data i form av shapefiler över samtliga element, strukturer och artfynd finns upprättade.

## 2.6 Avvikelser och möjliga felkällor

Olika arter av groddjur är aktiva och synliga under olika delar av leksäsongen. Därmed är arter som inte varit möjliga att se vid *fältstudien* eller inrapporterade sedan tidigare inte med i denna rapport. Tre individuella fältbesök spridda under lekperioden anses enligt praxis vara minimum för att med tillräcklig säkerhet utesluta förekomst av groddjur inom ett område som hyser potentiella leklokaler. Trots detta kan förekomst av groddjur inom ett avgränsat område sällan med fullständig säkerhet uteslutas. I och med antalet fältbesök bedöms dock denna groddjursinventering uppnå tillfredställande säkerhetsgrad för det avgränsade området.

Dokumentnamn	Datum utförande/reviderat	Sidnr.
Groddjursinventering Mellingeolm, Norrtälje kommun 2023	2023-12-18	Sida 6 av 10

### 3 RESULTAT AV FÖRSTUDIEN

Under groddjursinventeringens *förstudie* utfördes eftersök i en rad olika källor som berör det aktuella *förstudieområdet*. Detta för att identifiera tidigare registrerade fynd av groddjur, element och strukturer med betydelse för groddjur samt tidigare inventeringar som utförts i närområdet.

#### 3.1 Tidigare groddjursinventeringar

Inga kända tidigare inventeringar av groddjur har utförts inom eller i nära angränsning till *förstudieområdet*.

#### 3.2 Fynd av groddjur registrerade i Artportalen

Inga tidigare fynd av groddjur har registrerats inom *förstudieområdet*.

Dokumentnamn	Datum utförande/reviderat	Sidnr.
Groddjursinventering Mellingeholm, Norrtälje kommun 2023	2023-12-18	Sida 7 av 10



## 4 RESULTAT AV FÄLTSTUDIEN

### 4.1 Fynd av groddjur

I samband med fältstudien registrerades inga groddjursarter inom fältstudieområdet.

### 4.2 Slutsats

Då diket har för hög vattenföring för att vara lämplig som leklokal eller livsmiljö och inga groddjur hittades under inventeringen bedöms området inte ha förekomster av groddjur.

Dokumentnamn	Datum utförande/reviderat	Sidnr.
Groddjursinventering Mellingeholm, Norrtälje kommun 2023	2023-12-18	Sida 8 av 10

## 5 KÄLLFÖRTECKNING

### Tryckta källor

Artskyddsförordningen, 2007:845.

ArtDatabanken. 2020. Rödlistade arter i Sverige 2020. ArtDatabanken SLU, Uppsala.

Naturvårdsverket 2009. Handbok 2009:2 - Handbok för artskyddsförordningen. Del 1 – fridlysning och dispenser.

### Digitala källor

ArtDatabanken. 2023. Artfakta för samtliga registrerade arter. <http://artfakta.artdatabanken.se>

Artportalen. 2023. Sökning med polygon efter alla groddjur inom *förstudieområdet*. Sökperiod 2000-01-01 till 2023-04-30. <http://www.artportalen.se>

Lantmäteriet historiska kartor, © Lantmäteriet historiska-kartor@lm.se. Åtkomst 2023-04-30.

Mark- och miljööverdomstolen, MÖD 2012:4, Målnummer M5458-11, 2012-02-07

Miljööverdomstolen, MÖD 2008:36, Målnummer M3721-07, 2008-12-02

Naturvårdsverket, Skyddad natur kartverktyg, <https://skyddadnatur.naturvardsverket.se/>, åtkomst 2023-04-30.

Skogsstyrelsen, Skogens pärlor kartverktyg, <https://www.skogsstyrelsen.se/skogensparlor>, åtkomst 2023-04-30.

Dokumentnamn	Datum utförande/reviderat	Sidnr.
Groddjursinventering Mellingeolm, Norrtälje kommun 2023	2023-12-18	Sida 9 av 10